

المحتويات

الصفحة	
1	المقدمة
2	المفاهيم والمصطلحات الإحصائية
3	تحليل البيانات الجداول التفصيلية
4	جدول 1 : عدد إجازات البناء والترميم الممنوحة للقطاع الخاص والكلفة التخمينية للسنوات (2000- 2015)
5	جدول 2 : المؤشرات الرئيسية لعدد وكلفة إجازات البناء والترميم الممنوحة للقطاع الخاص للسنوات 2000- 2015
7	جدول 3 : المؤشرات الرئيسية لإجازات البناء الجديد والإضافة والتحويل حسب نوع البناء لسنة 2015
9	جدول 4 : عدد إجازات البناء الممنوحة للقطاع الخاص والكلفة التخمينية حسب نوع البناء والمحافظات لسنة 2015
11	جدول 5 : عدد إجازات البناء الممنوحة للقطاع الخاص والكلفة التخمينية حسب الغرض من الإجازة والأشهر لسنة 2015
13	جدول 6 : عدد إجازات البناء الممنوحة للقطاع الخاص والكلفة التخمينية لدور السكن (أبنية جديدة) حسب المحافظات لسنة 2015
14	جدول 7 : عدد إجازات البناء الممنوحة للقطاع الخاص والكلفة التخمينية لدور السكن (إضافة وتحويل) حسب المحافظات لسنة 2015
15	جدول 8 : عدد إجازات البناء الممنوحة للقطاع الخاص والكلفة التخمينية للعمارات السكنية (أبنية جديدة) حسب المحافظات لسنة 2015
16	جدول 9 : عدد إجازات البناء الممنوحة للقطاع الخاص والكلفة التخمينية للعمارات التجارية (أبنية جديدة) حسب المحافظات لسنة 2015
17	جدول 10 : عدد إجازات البناء الممنوحة للقطاع الخاص والكلفة التخمينية للعمارات التجارية (إضافة وتحويل) حسب المحافظات لسنة 2015
18	جدول 11 : عدد إجازات البناء الممنوحة للقطاع الخاص والكلفة التخمينية للأبنية التجارية (أبنية جديدة) حسب المحافظات لسنة 2015
19	جدول 12 : عدد إجازات البناء الممنوحة للقطاع الخاص والكلفة التخمينية للأبنية التجارية (إضافة وتحويل) حسب المحافظات لسنة 2015
20	جدول 13 : عدد إجازات البناء الممنوحة للقطاع الخاص والكلفة التخمينية للأبنية الدينية والخدمية والثقافية (أبنية جديدة) حسب المحافظات لسنة 2015
21	جدول 14 : عدد إجازات البناء الممنوحة للقطاع الخاص والكلفة التخمينية للأبنية الدينية (إضافة وتحويل) حسب المحافظات لسنة 2015
22	جدول 15 : عدد إجازات البناء الممنوحة للقطاع الخاص والكلفة التخمينية للأبنية الصناعية (أبنية جديدة) حسب المحافظات لسنة 2015
23	جدول 16 : عدد إجازات البناء الممنوحة للقطاع الخاص والكلفة التخمينية للأبنية الصناعية (إضافة وتحويل) حسب المحافظات لسنة 2015
24	جدول 17 : عدد إجازات البناء الممنوحة للقطاع الخاص والكلفة التخمينية لدور السكن (جديد) حسب نوع مادة البناء والمحافظات لسنة 2015
25	جدول 18 : عدد إجازات البناء الممنوحة للقطاع الخاص والكلفة التخمينية لدور السكن (إضافة وتحويل) حسب نوع مادة البناء والمحافظات لسنة 2015

الأشكال البيانية

الصفحة	العنوان
4	شكل (1) عدد إجازات البناء والترميم الممنوحة للقطاع الخاص للسنوات 2015-2000
6	شكل (2) المؤشرات الرئيسية لكلفة إجازات البناء والترميم الممنوحة للقطاع الخاص للسنوات 2015-2000
8	شكل (3) عدد الأبنية السكنية لدور السكن الجديد والإضافة والتحويل لسنة 2015
10	شكل (4) عدد أجازات البناء الممنوحة للقطاع الخاص (الجديد والإضافة) حسب المحافظات لسنة 2015
12	شكل (5) عدد إجازات البناء الممنوحة للقطاع الخاص (الجديد والإضافة) من الإجازة حسب الأشهر لسنة 2015

المقدمة

يعمل الجهاز المركزي للإحصاء / مديرية إحصاءات البناء والتشييد على إصدار التقرير السنوي لإحصاء إجازات البناء والترميم الممنوحة للقطاع الخاص التي تصدر عن وحدات أمانة بغداد ومديريات البلديات في بغداد والمحافظات عدا محافظات إقليم كردستان مصنفة حسب الغرض من الاستخدام ونوع البناء .
يتضمن التقرير مؤشرات أساسية مثلاً "عدد إجازات البناء الممنوحة للقطاع الخاص والكلفة التخمينية ومساحة البناء وكلفة بناء المتر المربع الواحد".
تقدم مديرية إحصاءات البناء والتشييد شكرها إلى كل من ساهم في تفعيل وإدارة تدفق البيانات الرسمية (إجازات البناء) إلى الجهاز المركزي للإحصاء وعمل على إعداد وإصدار هذا التقرير . ونأمل من المستفيدين رفدنا بأية ملاحظات تهدف إلى تحسين هذا المنتج الإحصائي بما يفيد تطبيقات البحث العلمي واتخاذ القرارات .

الهدف من التقرير :-

إعداد مؤشرات إحصائية دقيقة عن نشاط إجازات البناء والترميم الممنوحة للقطاع الخاص من حيث عددها ونوع البناء ونوع استخدام المبنى والكلفة التخمينية حسب مساحة البناء وعدد الطوابق وغيرها من المؤشرات لإغراض المخططين والباحثين .

مصدر البيانات

تعتبر إجازات البناء والترميم المصدر الرئيسي لاستيفاء البيانات في هذا التقرير حيث تمنح وحدات أمانة بغداد ومديريات البلديات في المحافظات والوحدات الإدارية التابعة لها إجازات البناء والترميم للمواطنين الذين يملكون قطع أراضي ويرومون بناء دور سكن وعمارات سكنية أو أبنية غير سكنية عليها أو القيام بالترميم والإضافات على الأبنية المشيدة سابقاً.

❖ المنهجية:-

يتم اعتماد نموذج استمارة إجازة البناء التي تنظم بثلاث نسخ يتضمن معلومات تعريفية بمالك الأرض وطالب إجازة البناء والعنوان ورقم الهاتف وكذلك الرسوم المدفوعة وملاحظات مهندس الكشف الموقعي لقطعة الأرض أما في الجانب الآخر من نموذج الإجازة فإنه يتضمن البيانات التفصيلية عن نوع البناء (جديد ، إضافة بناء ، تحويل في البناء ، ترميم ، هدم وإعادة بناء) وبيانات إحصائية عن مادة البناء ومساحة البناء والكلفة التخمينية وفق منطوق الإجازة الذي يتضمن وصف موجز لخارطة البناء من حيث عدد الغرف والطوابق الخ وبعد انتهاء كل شهر يتم استلام نسخة الجهاز المركزي للإحصاء لجميع الإجازات الصادرة خلال ذلك الشهر من جميع مديريات البلديات في المحافظات وأمانة بغداد وعددها (218) بلدية وذلك عن طريق مديريات الإحصاء في المحافظات ويتم التأكد من عملية التدقيق والترميز التي جرت عليها ويتم تسجيلها وإدخالها في الحاسبة وفق برامج متخصصة وتستخرج النتائج النهائية على شكل جداول حاسبة ويتم تفرغ تلك النتائج في الجداول النهائية للتقرير .

❖ دورية العمل :-

تكون دورية العمل بشكل شهري حيث يتم جمع الاستمارات شهرياً من مديريات البلديات في المركز والمحافظات بتاريخ (10) من الشهر الذي يلي شهر الإحصائية .

❖ الشمول والتغطية:-

يتم شمول المناطق الحضرية التابعة للبلديات وأمانة بغداد في (15) محافظة من محافظات العراق باستثناء محافظات إقليم كردستان ولا يتم شمول المناطق الريفية .

❖ التصانيف :-

يتم ترميز بيانات إجازة البناء كما يلي :-
نوع البناء :- 1. بناء جديد 2. إضافة بناء 3. تحويل في البناء 4. ترميم 5. هدم وإعادة بناء .
استخدام البناء :- 1. دار سكن 2. عمارة سكنية 3. عمارة تجارية 4. أبنية تجارية 5. أبنية ثقافية ودينية وصحية 6. أبنية صناعية .

❖ المفاهيم والمصطلحات الإحصائية :-

• **إجازة البناء :** هي استمارة تصدر عن وحدات أمانة بغداد أو مديريات البلديات في المحافظات لغرض منح المواطن الذي يملك قطعة ارض ويروم البناء أو التشييد عليها وفق الشروط و الضوابط الصادرة من الجهات المعنية وترسل نسخة منها للجهاز المركزي للإحصاء للإغراض الإحصائية ويتم منح إجازات البناء للحالات الآتية:-

- ✓ البناء الجديد: هو البناء الذي يشيد على مساحة معينة من الأرض وبأسس جديدة .
 - ✓ إضافة بناء : هو كل بناء يلحق بالبناء المشيد سابقا ويقع ضمن مساحة العرصة (الأرض) مثلاً إضافة غرفة أو طابق .
 - ✓ تحويل البناء: هو التغير الحاصل في البناء بهدف استخدامه لغرض آخر(مثلاً دار سكن يتم تحويله إلى فندق.او معمل
 - ✓ هدم وإعادة بناء: وهي حالة إن المبنى المشيد قديم وقد يكون آيل للسقوط أو إن مالك المبنى يرغب في هدمه وإعادة بناءه فيقوم بفتح إجازة هدم وإعادة بناء ويعامل معاملة إجازة البناء الجديد.
 - ✓ الترميم : هو عملية الإدامة والصيانة والتصليح في البناء لبقائه صالح للاستعمال .
- **دار سكن :** كل بناء يستخدم لغرض السكن . ويتكون من طابق أو أكثر ومجموعة من الغرف والمطبخ بالإضافة إلى المرافق الصحية والحمام والمرات .
- **عمارة سكنية ذات شقق :** كل مبنى يستخدم لغرض السكن ويتكون من طابقين أو أكثر ويحتوي على عدد من الشقق السكنية .

- **عمارة تجارية :** مبنى يتكون من عدد من الطوابق وكل طابق يحتوي على عدد من المكاتب التجارية أو الهندسية أو العيادات الطبية ويكون الطابق الأرضي مكون من عدد من الدكاكين والأسواق التجارية .
- **بنايات غير سكنية :** هي البنايات التي لا تستخدم لغرض السكن مثل المعامل والفنادق والجوامع والورشات والملاجئ والكازينوهات والعمارات التجارية والمخازن ... الخ .
- **مساحة العرصة:** هي المساحة الكلية للأرض التي يشيد عليها البناء ولا تذكر مساحة العرصة إذا كان البناء إضافة أو تحويراً أو ترميماً .
- **مساحة البناء:** تشمل جميع الطوابق بضمنها السياج وكل المسقفات فإذا كان البناء مكوناً من طابقين أو أكثر فتجمع مساحة الطوابق كافة .
- **الكلفة التخمينية :** - هي تقدير كلفة البناء بصورة تقارب الواقع وتتناسب مع نوع البناء ومساحته .

❖ طرق الاحتساب :-

يتم احتساب كلفة المتر المربع الواحد عن طريق المعادلة التالية :- الكلفة التخمينية بالدينار
مساحة البناء م 2

أما بالنسبة لاحتساب متوسط كلفة بناء الوحدة سواء كانت سكنية أو غير سكنية فيتم احتسابه عن طريق المعادلة التالية:-

الكلفة التخمينية بالدينار
عدد الإجازات لنفس الوحدة

❖ الاستمارة :-

منذ بداية عام 1960 تم تصميم نموذج إجازة بناء من خلال لجنة فنية وبالتعاون مع أمانة بغداد ومديريات البلديات في المحافظات تتضمن قسمين الأول بيانات تعريفية تخص مديريات البلديات والقسم الثاني البيانات الإحصائية وتشمل نوع البناء، الغرض من الاستخدام، المادة الرئيسية المستخدمة في البناء، الكلفة التخمينية ومساحة البناء وغيرها من المعلومات عن الإجازة .

❖ توفر البيانات:-

تتوفر البيانات للسنوات 1969- 2015 بصيغة تقارير ورقية .
وبصيغة pdf، Excel للسنوات 2005 - 2015 .

❖ تحليل البيانات:-

في أدناه أهم المؤشرات التي وردت في النشرة وكما يلي :-

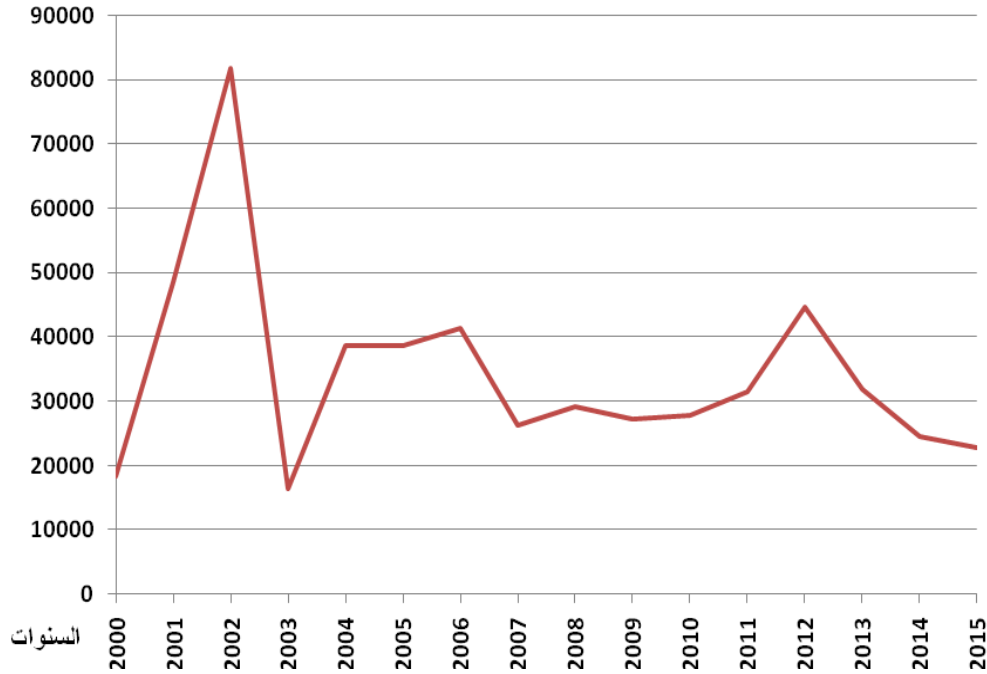
1. بلغ عدد أجازات البناء والترميم الممنوحة للقطاع الخاص (22716) إجازة لسنة 2015 بانخفاض نسبته (7.4%) عن العام الماضي حيث بلغت (24537) إجازة سنة 2014 وذلك بسبب الأحداث الإرهابية والظرف الأمني حيث لم تردنا إجازات بناء لكافة أشهر السنة من المحافظات (نينوى ، صلاح الدين ، الانبار) .
2. بلغت الكلفة التخمينية (1.8) تريليون دينار بانخفاض نسبته (2.1%) مقارنة بالعام الماضي حيث بلغت (1,8) تريليون دينار سنة 2014 كما في جدول (1) .
3. تشير النتائج إلى أن عدد الأجازات الممنوحة لبناء دور سكن جديدة قد بلغ (16461) إجازة و بنسبة (97.7%) من مجموع الأجازات الممنوحة للأبنية الجديدة و البالغ عددها (16846) إجازة , وقد بلغت كلفتها التخمينية (1.2) تريليون دينار و بنسبة (93.8%) من مجموع كلفة الأبنية الجديدة البالغة (1.4) تريليون دينار كما في جدول (3) بلغ متوسط الكلفة التخمينية لبناء دار سكن واحد (77) مليون دينار، وبلغت كلفة بناء المتر المربع الواحد (320) ألف دينار كما في جدول (3) .
4. على مستوى المحافظات فقد بلغ عدد إجازات البناء لدور السكن الجديد في محافظة بغداد أعلى نسبة حيث بلغت (20.9%) من مجموع إجازات البناء الممنوحة لدور السكن الجديدة تليها محافظة بابل بنسبة (10.3%) ثم محافظة واسط بنسبة (9.7%) من مجموع الأجازات الممنوحة كما في جدول (6) .
5. بلغ عدد الأجازات الممنوحة لبناء العمارات السكنية الجديدة (8) إجازة بكلفة تخمينية مقدارها (3.9) مليار دينار . تركزت في كل من محافظة بغداد (7) عمارات سكنية ومحافظة كربلاء (1) عمارة ، بلغ متوسط كلفة بناء العمارة الواحدة الجديدة (212) مليون دينار كما في جدول (3) .
6. وعلى مستوى المحافظات فقد بلغ العدد الكلي للأجازات الممنوحة لأغراض البناء والترميم في محافظة بغداد (5523) إجازة شكلت نسبة (24.3%) من مجموع الأجازات الممنوحة في العراق وبكلفة تخمينية مقدارها (663) مليار دينار شكلت نسبتها (37.1%) من مجموع الكلفة التخمينية الكلية تليها محافظة بابل حيث بلغ عدد الأجازات (2106) إجازة شكلت نسبة (9.2%) من مجموع الأجازات الممنوحة في العراق بكلفة تخمينية مقدارها (155) مليار دينار شكلت نسبتها (8.6%) من مجموع الكلفة التخمينية الكلية ، تليها محافظة واسط حيث بلغ عدد الأجازات (2017) إجازة شكلت نسبة (8.8%) من مجموع الأجازات الممنوحة في العراق بكلفة تخمينية مقدارها (122) مليار دينار شكلت نسبتها (6.8%) من مجموع الكلفة التخمينية وكما موضح في جدول (4) .

عدد أجازات البناء والترميم الممنوحة للقطاع الخاص والكلفة التخمينية للسنوات (2000 - 2015)
جدول (1)
الكلفة (مليون دينار)

السنة	عدد الأجازات	الكلفة التخمينية
2000	18300	304098.3
2001	48475	683037.5
2002	81702	1055168.3
2003	16438	264962.5
2004	38687	967969.4
2005	38643	1456469.0
2006	41416	1780781.7
2007	26280	1096365.8
2008	29149	1415276.0
2009	27160	1292808.8
2010	27907	1430522.9
2011	31460	1782991.1
2012	44550	2683825.0
2013	31892	2174478.0
2014	24537	1825719.7
2015	22716	1788033.9

عدد أجازات البناء والترميم الممنوحة للقطاع الخاص للسنوات (2000 - 2015)

شكل (1)



جدول (2)

المؤشرات الرئيسية لعدد وكلفة إجازات البناء والترميم الممنوحة للقطاع الخاص للسنوات (2000- 2015)

(الكلفة : الف دينار)

المجموع		إجازات الترميم **		إجازات البناء الجديد والإضافة والتحويل *		السنة***
الكلفة	العدد	الكلفة	العدد	الكلفة	العدد	
304,098,334	18,300	1,298,236	969	302,800,098	17,331	2000
683,037,500	48,475	2,120,061	2,294	680,917,439	46,181	2001
1,055,168,292	81,702	3,061,805	2,255	1,052,106,487	79,447	2002
264,962,470	16,438	18,233,464	1,085	246,729,006	15,353	2003
967,969,356	38,687	42,923,783	2,285	925,045,573	36,402	2004
1,456,469,038	38,643	5,612,885	1,309	1,450,856,153	37,334	2005
1,780,781,703	41,416	6,061,954	897	1,774,719,749	40,519	2006
1,096,365,818	26,280	1,909,335	1,316	1,094,456,483	24,964	2007
1,415,276,080	29,149	42,503,857	929	1,372,772,223	28,220	2008
1,292,808,839	27,160	68,361,568	1,234	1,224,447,271	25,926	2009
1,430,522,910	27,907	2,012,300	174	1,428,510,610	27,733	2010
1,782,991,128	31,460	2,806,500	177	1,780,184,628	31,283	2011
2,683,825,044	44,550	2,751,200	138	2,681,073,844	44,412	2012
2,174,478,040	31,892	2,758,550	168	2,171,719,490	31,724	2013
1,825,719,741	24,537	2,142,950	140	1,823,576,791	24,397	2014
1,788,033,926	22,716	2,294,900	124	1,785,739,026	22,592	2015

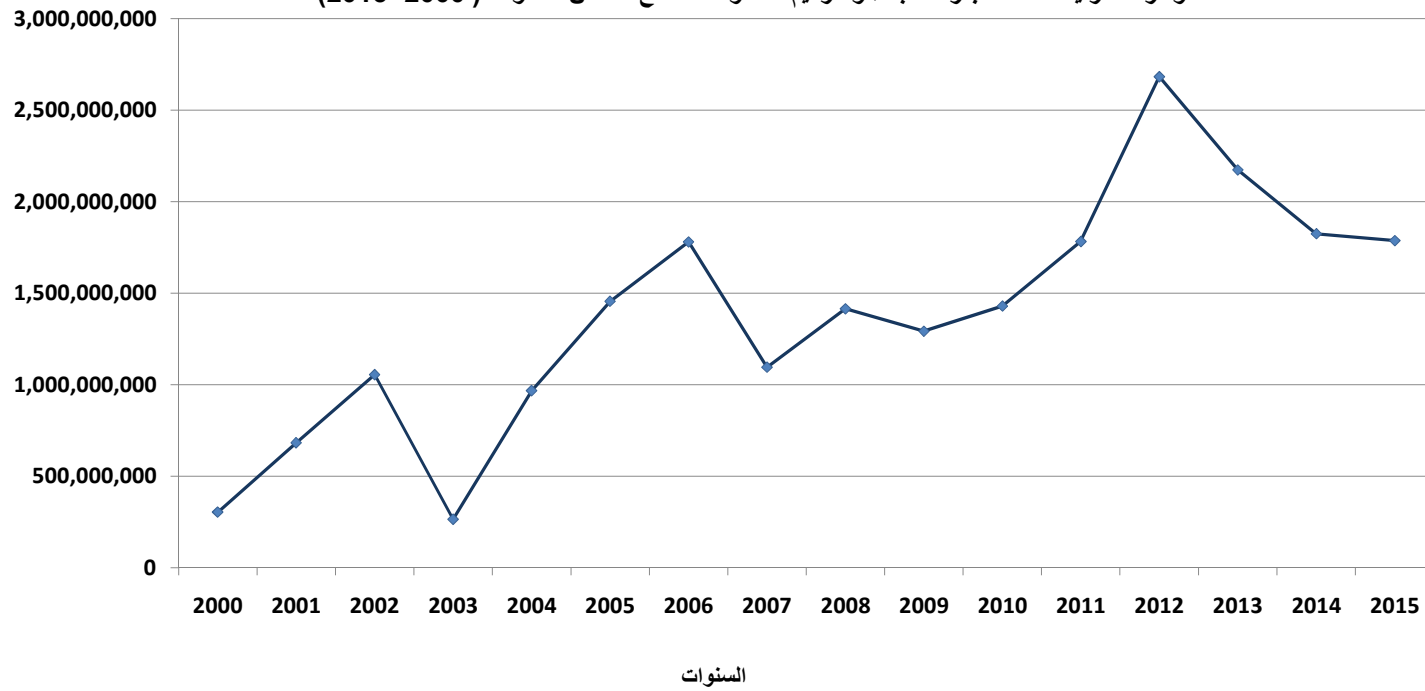
*بضمنها الأبنية الجديدة والإضافة والتحويل ,هدم وإعادة بناء

**بضمنها السياج

***لا تتضمن محافظات إقليم كردستان

الكلفة (الف دينار)

شكل (2)
المؤشرات الرئيسية لكلفة اجازات البناء والترميم الممنوحة للقطاع الخاص للسنوات (2015 - 2000)



جدول (3)

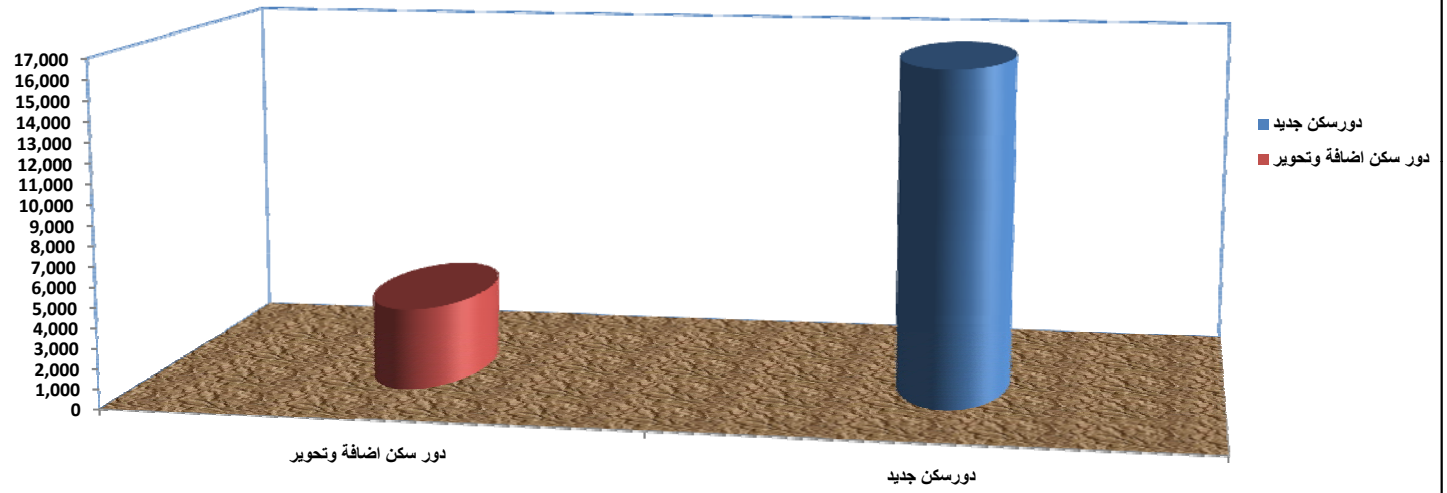
المؤشرات الرئيسية لأجازات البناء الجديد والاضافة والتحويل حسب نوع البناء لسنة 2015

(الكلفة : الف دينار)

نوع البناء نوع الاستخدام	جديد			إضافة وتحويل			المجموع		
	العدد	مساحة البناء م ²	الكلفة	العدد	مساحة البناء م ²	الكلفة	العدد	مساحة البناء م ²	الكلفة
دور سكن	16,461	3,967,466	1,267,695,528	3,992	591,719	187,448,090	20,453	4,559,185	1,455,143,618
العمارات السكنية	8	18,550	3,925,200	0	0	0	8	18,550	3,925,200
العمارات التجارية	258	244,257	71,363,470	42	38,438	10,992,900	300	282,695	82,356,370
الابنية التجارية	37	15,872	2,619,295	6	493	169,200	43	16,365	2,788,495
الابنية الخدمية والدينية والثقافية	57	22,329	5,757,960	7	2,562	1,254,600	64	24,891	7,012,560
الابنية الصناعية	25	7,679	2,609,600	4	460	181,800	29	8,139	2,791,400
المجموع	16,846	4,276,153	1,353,971,053	4,051	633,672	200,046,590	20,897	4,909,825	1,554,017,643

هذا الجدول لايشمل أبنية الهدم والسياج والترميم .

شكل (3)
عدد الابنية السكنية لدور السكن الجديد والاضافة والتحويل لسنة 2015



جدول (4)

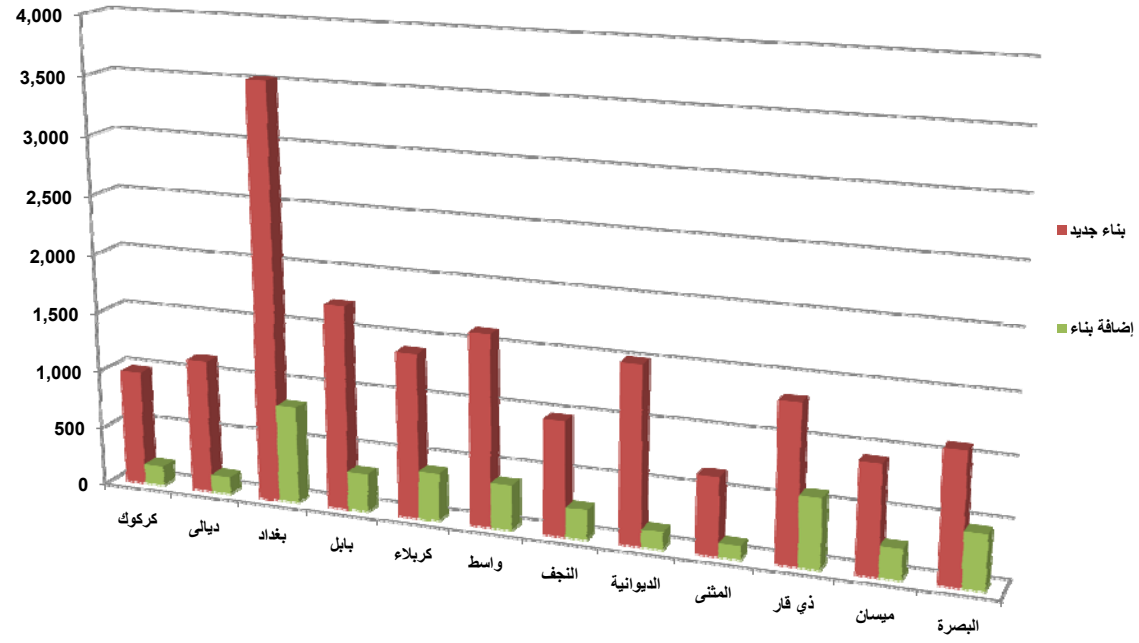
عدد اجازات البناء الممنوحة للقطاع الخاص والكلفة التخمينية حسب نوع البناء والمحافظات لسنة 2015

(الكلفة : الف دينار)

المحافظة	بناء جديد		إضافة بناء		تحويل في البناء		ترميم		سياج		هدم واعادة بناء		المجموع	
	العدد	الكلفة	العدد	الكلفة	العدد	الكلفة	العدد	الكلفة	العدد	الكلفة	العدد	الكلفة	العدد	الكلفة
كركوك	979	80,039,058	167	7,821,300	0	0	19	324,000	0	0	137	13,827,725	1,302	102,012,083
ديالى	1,139	57,525,570	146	5,822,300	3	240,000	1	7,000	0	0	4	308,000	1,293	63,902,870
بغداد	3,523	440,567,799	825	55,219,775	4	197,000	37	935,000	0	0	1,134	166,476,260	5,523	663,395,834
بابل	1,723	132,811,214	322	16,460,474	1	59,000	1	10,000	22,400	1	58	5,423,870	2,106	154,786,958
كربلاء	1,396	99,108,000	401	16,155,302	0	0	24	303,000	0	0	132	20,432,400	1,953	135,998,702
واسط	1,619	106,889,687	379	14,485,962	0	0	7	144,000	0	0	12	894,250	2,017	122,413,899
النجف	970	84,562,747	249	12,621,350	0	0	1	25,000	0	0	90	14,013,195	1,310	111,222,292
الديوانية	1,503	74,554,804	145	4,725,710	1	45,000	0	0	0	0	16	3,159,500	1,665	82,485,014
المتن	657	48,276,132	112	4,199,000	0	0	0	0	0	0	30	3,221,890	799	55,697,022
ذي قار	1,330	69,398,870	587	19,094,262	2	64,250	8	118,500	0	0	35	3,770,200	1,962	92,446,082
ميسان	915	51,085,510	256	9,234,385	0	0	0	0	0	0	41	2,150,925	1,212	62,470,820
البصرة	1,092	106,883,330	455	33,789,020	0	0	22	353,000	53,000	3	2	124,000	1,574	141,202,350
المجموع	16,846	1,351,702,721	4,044	199,628,840	11	605,250	120	2,219,500	75,400	4	1,691	233,802,215	22,716	1,788,033,926

شكل (4)

عدد اجازات البناء الممنوحة للقطاع الخاص (الجديد والأضافة) حسب المحافظات لسنة 2015

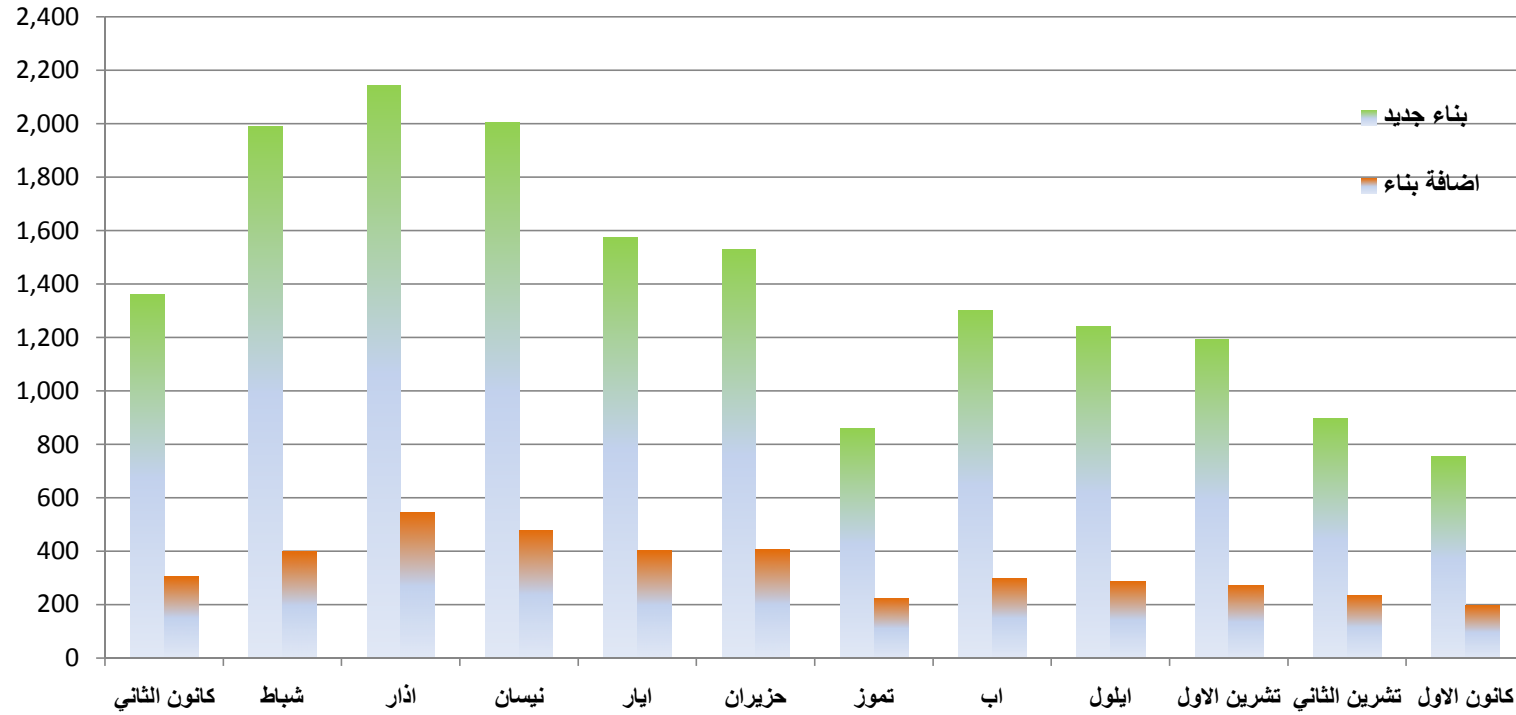


جدول (5)

عدد اجازات البناء الممنوحة للقطاع الخاص والكلفة التخمينية حسب الغرض من الاجازة والاشهر لسنة 2015 (الكلفة : الف دينار)

الاشهر	العدد	بناء جديد		إضافة بناء		تحويل في البناء		ترميم		سياج		هدم واعادة بناء		المجموع	
		الكلفة	العدد	الكلفة	العدد	الكلفة	العدد	الكلفة	العدد	العدد	الكلفة	العدد	الكلفة	العدد	الكلفة
كانون الثاني	1,360	109,896,109	305	15,679,555	305	115,000	1	170,000	8	0	0	20,205,520	139	146,066,184	1,813
شباط	1,989	159,744,950	398	19,335,825	398	0	0	25,000	3	0	0	20,487,780	144	199,593,555	2,534
آذار	2,143	163,876,018	546	24,601,420	546	40,000	2	414,000	17	3,000	1	22,890,210	199	211,824,648	2,908
نيسان	2,006	168,726,470	478	24,117,485	478	40,000	1	283,500	16	52,400	2	32,022,140	238	225,241,995	2,741
ايار	1,574	125,728,698	402	19,253,510	402	59,000	1	163,000	13	0	0	19,461,370	137	164,665,578	2,127
حزيران	1,528	122,250,694	406	19,953,187	406	62,000	2	216,500	14	0	0	18,881,700	153	161,364,081	2,103
تموز	859	72,805,182	223	10,764,505	223	0	0	294,000	13	0	0	19,556,570	113	103,420,257	1,208
أب	1,302	102,727,165	298	15,055,235	298	225,000	2	192,000	9	20,000	1	17,020,030	120	135,239,430	1,732
ايلول	1,242	91,572,855	288	14,532,159	288	0	0	145,000	5	0	0	17,100,480	138	123,350,494	1,673
تشرين الاول	1,194	92,631,047	271	14,219,565	271	24,250	1	165,000	7	0	0	13,785,050	112	120,824,912	1,585
تشرين الثاني	896	71,106,115	233	11,868,152	233	40,000	1	60,000	7	0	0	12,892,290	97	95,966,557	1,234
كانون الاول	753	70,637,418	196	10,248,242	196	0	0	91,500	8	0	0	19,499,075	101	100,476,235	1,058
المجموع	16,846	1,351,702,721	4,044	199,628,840	4,044	605,250	11	2,219,500	120	75,400	4	233,802,215	1,691	1,788,033,926	22,716

شكل (5)
عدد اجازات البناء الممنوحة للقطاع الخاص (الجديد والأضافة) من الاجازة حسب الاشهر لسنة 2015



جدول (6)

عدد اجازات البناء الممنوحة للقطاع الخاص والكلفة التخمينية لدور السكن (أبنية جديدة) حسب المحافظات لسنة 2015

المحافظة	العدد	النسبة المئوية من العدد الكلي	مساحة الارض (م ²)	مساحة البناء (م ²)	عدد الطوابق	عدد الشقق	عدد الغرف	عدد الدكاكين	الكلفة (ألف دينار)	النسبة من الكلفة الكلية
كركوك	957	5.8	234,741	262,954	1,632	0	8,378	0	76,413,383	6.03
ديالى	1,106	6.7	307,133	253,134	1,790	2	8,108	0	54,037,335	4.26
بغداد	3,433	20.9	952,270	1,142,582	6,671	17	32,365	12	410,129,637	32.35
بابل	1,695	10.3	460,247	387,208	2,707	0	12,686	1	127,806,229	10.08
كربلاء	1,343	8.2	310,933	245,433	1,772	0	8,401	0	81,681,000	6.44
واسط	1,595	9.7	412,244	421,175	2,544	4	12,412	0	104,255,849	8.22
النجف	940	5.7	220,711	185,922	1,304	0	6,349	2	77,179,047	6.09
الديوانية	1,490	9.1	378,202	250,641	1,601	0	8,397	0	73,216,804	5.78
المتنى	653	4.0	161,013	134,850	759	0	3,231	1	47,348,982	3.74
ذي قار	1,287	7.8	307,594	246,543	1,590	4	8,448	3	61,764,870	4.87
ميسان	906	5.5	204,376	160,345	960	3	4,894	1	50,345,760	3.97
البصرة	1,056	6.4	277,789	276,679	1,889	11	6,551	0	103,516,630	8.17
المجموع	16,461	100	4,227,253	3,967,466	25,219	41	120,220	20	1,267,695,526	100

جدول (7)

عدد اجازات البناء الممنوحة للقطاع الخاص والكلفة التخمينية لدور السكن (أضافة وتحوير) حسب المحافظات لسنة 2015

المحافظة	العدد	مساحة البناء (م ²)	عدد الطوابق	عدد الشقق	عدد الغرف	عدد الدكاكين	الكلفة (ألف دينار)
كركوك	166	26832	294	0	934	0	7771300
ديالى	145	23,420	234	0	771	0	5,812,300
بغداد	819	155,014	676	0	4,432	0	53,453,075
بابل	319	46,396	446	0	1,589	0	16,398,474
كربلاء	391	47,452	497	0	1,655	0	14,067,002
واسط	378	58,059	496	0	1,862	1	14,450,962
النجف	249	32,051	319	0	1,183	0	12,621,350
الديوانية	145	17,469	158	0	593	0	4,749,710
المتن	111	11,971	117	0	366	0	4,154,000
ذي قار	587	76,717	697	0	2,852	0	19,008,512
ميسان	256	29,486	302	0	925	0	9,234,385
البصرة	426	66,852	589	0	1,873	0	25,727,020
المجموع	3,992	591,719	4,825	0	19,035	1	187,448,090

جدول (8)

عدد اجازات البناء الممنوحة للقطاع الخاص والكلفة التخمينية للعمارات السكنية (أبنية جديدة) حسب المحافظات لسنة 2015

المحافظة	العدد	مساحة الارض (م ²)	مساحة البناء (م ²)	عدد الطوابق	عدد الشقق	عدد الغرف	عدد الدكاكين	الكلفة (ألف دينار)
بغداد	7	3,378	17,570	38	118	382	7	3,795,800
كربلاء	1	228	980	6	7	35	0	129,400
المجموع	8	3,606	18,550	44	125	417	7	3,925,200

جدول (9)

عدد اجازات البناء الممنوحة للقطاع الخاص والكلفة التخمينية للعمارات التجارية (أبنية جديدة) حسب المحافظات لسنة 2015

المحافظة	العدد	مساحة الارض (م ²)	مساحة البناء (م ²)	عدد الطوابق	عدد الشقق	عدد الغرف	عدد الدكاكين	الكلفة (ألف دينار)
كركوك	13	3,846	8,598	39	45	112	142	2,837,825
ديالى	18	10,642	8,789	41	52	183	111	2,807,735
بغداد	70	48,197	80,849	250	478	1,518	469	25,794,622
بابل	14	9,852	13,703	40	69	231	96	3,388,250
كربلاء	53	48,242	65,346	214	325	1,205	365	17,427,000
واسط	17	6,258	8,705	45	62	214	71	2,179,838
النجف	22	8,068	20,623	93	135	443	83	6,276,300
الديوانية	9	3,026	4,227	22	31	103	48	1,244,000
المتن	4	938	2,665	12	18	56	8	927,150
ذي قار	32	10,804	26,148	118	170	654	105	6,621,750
البصرة	6	3,533	4,604	17	26	73	28	1,859,000
المجموع	258	153,406	244,257	891	1,411	4,792	1,526	71,363,470

جدول (10)

عدد اجازات البناء الممنوحة للقطاع الخاص والكلفة التخمينية للعمارات التجارية (إضافة وتحوير) حسب المحافظات لسنة 2015

المحافظة	العدد	مساحة البناء (م ²)	عدد الطوابق	عدد الشقق	عدد الغرف	عدد الدكاكين	الكلفة (ألف دينار)
كركوك	1	515	3	1	3	6	50,000
ديالى	2	739	5	5	17	7	160,000
بغداد	7	4,829	12	27	117	41	1,854,100
كربلاء	9	9,622	39	61	248	54	2,026,300
المتنى	1	200	3	2	6	2	45,000
ذي قار	1	500	3	17	4	3	125,000
البصرة	21	22,033	67	87	254	89	6,732,500
المجموع	42	38,438	132	200	649	202	10,992,900

جدول (11)

عدد اجازات البناء الممنوحة للقطاع الخاص والكلفة التخمينية للابنية التجارية (ابنية جديدة) حسب المحافظات لسنة 2015 الكلفة (الف دينار)

مجموع الابنية التجارية				فنادق ومطاعم وكازينوهات				الدكاكين				
العدد	مساحة الارض (م ²)	مساحة البناء (م ²)	الكلفة	العدد	مساحة الارض (م ²)	مساحة البناء (م ²)	الكلفة	العدد	مساحة الارض (م ²)	مساحة البناء (م ²)	الكلفة	المحافظة
8	1,389	2,234	635,850	1	359	1,176	353,400	7	1,030	1,058	282,450	كركوك
3	520	690	77,500	0	0	0	0	3	520	690	77,500	ديالى
5	2,555	6,421	879,740	3	2,226	6,243	827,240	2	329	178	52,500	بغداد
4	559	484	42,905	1	200	125	4,375	3	359	359	38,530	بابل
3	595	576	174,400	0	0	0	0	3	595	576	174,400	واسط
8	2,132	3,867	360,400	2	464	3,596	240,000	6	1,668	271	120,400	النجف
3	350	60	19,000	0	0	0	0	3	350	60	19,000	الديوانية
2	693	1,414	353,500	0	0	0	0	2	693	1,414	353,500	ذي قار
1	306	126	76,000	0	0	0	0	1	306	126	76,000	البصرة
37	9,099	15,872	2,619,295	7	3,249	11,140	1,425,015	30	5,850	4,732	1,194,280	المجموع

جدول (12)

عدد اجازات البناء الممنوحة للقطاع الخاص والكلفة التخمينية للابنية التجارية (اضافة وتحوير) حسب المحافظات لسنة 2015 الكلفة (ألف دينار)

مجموع الابنية التجارية			الفنادق			الدكاكين			
الكلفة	مساحة البناء (م ²)	العدد	الكلفة	مساحة البناء (م ²)	العدد	الكلفة	مساحة البناء (م ²)	العدد	المحافظة
187500	750	4	0	0	0	187500	750	4	بغداد
16200	43	2	0	0	0	16200	43	2	بابل
35,000	100	1	35,000	100	1	0	0	0	واسط
21000	70	1	21000	70	1	0	0	0	القادسية
25,000	100	1	0	0	0	25,000	100	1	ذي قار
72000	180	1	72000	180	1	0	0	0	البصرة
356700	1243	10	128,000	350	3	228,700	893	7	المجموع

جدول (13)

عدد اجازات البناء الممنوحة للقطاع الخاص والكلفة التخمينية للابنية الدينية والخدمية والثقافية (ابنية جديدة) حسب المحافظات لسنة 2015

الكلفة (ألف دينار)

مجموع الابنية				أبنية صحية				أبنية دينية				أبنية ثقافية				
العدد	مساحة الارض (م ²)	مساحة البناء (م ²)	الكلفة	العدد	مساحة الارض (م ²)	مساحة البناء (م ²)	الكلفة	العدد	مساحة الارض (م ²)	مساحة البناء (م ²)	الكلفة	المحافظة	العدد	مساحة الارض (م ²)	مساحة البناء (م ²)	الكلفة
1	1,000	840	252,000	0	0	0	0	1	1,000	840	252,000	التاميم	0	0	0	0
10	6,623	1,134	385,500	0	0	0	0	8	6,327	1,029	330,500	ديالى	2	296	105	55,000
5	1,921	2,871	1,092,000	1	329	747	299,000	1	600	900	360,000	بغداد	3	992	1,224	433,000
6	6,811	7,833	1,088,660	0	0	0	0	6	6,811	7,833	1,088,660	بابل	0	0	0	0
3	770	315	97,600	0	0	0	0	3	770	315	97,600	واسط	0	0	0	0
1	1,125	2,367	947,000	0	0	0	0	1	1,125	2,367	947,000	النجف	0	0	0	0
4	1,029	1,334	322,000	0	0	0	0	4	1,029	1,334	322,000	ذي قار	0	0	0	0
7	3,039	1,895	572,500	0	0	0	0	7	3,039	1,895	572,500	ميسان	0	0	0	0
20	10,066	3,740	1,000,700	0	0	0	0	19	9,643	3,200	979,100	البصرة	1	423	540	21,600
57	32,384	22,329	5,757,960	1	329	747	299,000	50	30,344	19,713	4,949,360	المجموع	6	1,711	1,869	509,600

جدول (14)

عدد اجازات البناء الممنوحة للقطاع الخاص والكلفة التخمينية للابنية الدينية (اضافة وتحوير) حسب المحافظات لسنة 2015

الكلفة (ألف دينار)

أبنية دينية				
المحافظة	العدد	مساحة العرصه (م ²)	مساحة البناء (م ²)	الكلفة
ديالى	1	0	165	75,000
بغداد	3	0	284	109,600
البصرة	3	0	2,113	1,070,000
المجموع	7	0	2,562	1,254,600

فيما يخص الابنية الثقافية والصحية لانتوفر مؤشرات احصائية تتعلق بهذه الابنية .

جدول (15)

عدد اجازات البناء الممنوحة للقطاع الخاص والكلفة التخمينية للابنية الصناعية (ابنىة جديدة) حسب المحافظات لسنة 2015 الكلفة (ألف دينار)

مجموع الابنية الصناعية				ابنية صناعية اخرى				ورشات تصليح				معامل				المحافظة
الكلفة	مساحة البناء (م ²)	مساحة الارض (م ²)	العدد	الكلفة	مساحة البناء (م ²)	مساحة الارض (م ²)	العدد	الكلفة	مساحة البناء (م ²)	مساحة الارض (م ²)	العدد	الكلفة	مساحة البناء (م ²)	مساحة الارض (م ²)	العدد	
253,400	729	800	1	0	0	0	0	0	0	0	0	253,400	729	800	1	كركوك
217,500	910	510	2	202,500	810	410	1	15,000	100	100	1	0	0	0	0	ديالى
860,000	2,083	2,290	7	148,000	460	1,113	5	145,000	363	377	1	567,000	1,260	800	1	بغداد
517,700	889	1,414	6	244,800	381	581	4	0	0	0	0	272,900	508	833	2	بابل
182,000	520	1,025	1	0	0	0	0	0	0	0	0	182,000	520	1,025	1	واسط
75,000	250	500	1	0	0	0	0	0	0	0	0	75,000	250	500	1	الديوانية
336,750	1,755	3,050	5	137,500	550	550	2	0	0	0	0	199,250	1,205	2,500	3	ذي قار
167,250	543	916	2	33,250	95	316	1	0	0	0	0	134,000	448	600	1	ميسان
2,609,600	7,679	10,505	25	766,050	2,296	2,970	13	160,000	463	477	2	1,683,550	4,920	7,058	10	المجموع

جدول (16)

عدد اجازات البناء الممنوحة للقطاع الخاص والكلفة التخمينية للابنية الصناعية (اضافة وتحوير) حسب المحافظات لسنة 2015

الكلفة (الف دينار)

مجموع الابنية الصناعية			ابنية صناعية اخرى			
العدد	مساحة البناء (م ²)	الكلفة	العدد	مساحة البناء (م ²)	الكلفة	المحافظة
1	33	15,000	1	33	15,000	ديالى
2	272	104,800	2	272	104,800	بابل
1	155	62,000	1	155	62,000	كربلاء
4	460	181,800	4	460	181,800	المجموع

جدول (17)

عدد اجازات البناء الممنوحة للقطاع الخاص والكلفة التخمينية لدورالسكن (جديد) حسب نوع مادة البناء والمحافظات لسنة 2015 (الكلفة : الف دينار)

المحافظة	الطابوق		الحجر		البلوك		الثرمستون		أخرى		المجموع	
	العدد	الكلفة	العدد	الكلفة	العدد	الكلفة	العدد	الكلفة	العدد	الكلفة	العدد	الكلفة
كركوك	11	798,000	1	90,000	944	75,516,383	1	9,000	0	0	957	76,413,383
ديالى	631	32,937,670	3	208,000	471	20,811,665	1	80,000	0	0	1,106	54,037,335
بغداد	3,416	408,668,177	1	190,000	13	1,090,000	1	52,000	129,460	2	3,433	410,129,637
بابل	1,692	127,575,979	1	91,650	2	138,600	0	0	0	0	1,695	127,806,229
كربلاء	1,328	81,006,900	15	674,100	0	0	0	0	0	0	1,343	81,681,000
واسط	1,592	104,116,349	2	100,500	1	39,000	0	0	0	0	1,595	104,255,849
النجف	938	77,009,047	2	170,000	0	0	0	0	0	0	940	77,179,047
الديوانية	1,487	73,071,004	0	0	3	145,800	0	0	0	0	1,490	73,216,804
المتنى	653	47,348,982	0	0	0	0	0	0	0	0	653	47,348,982
ذي قار	1,282	61,584,370	1	44,750	1	35,250	3	100,500	0	0	1,287	61,764,870
ميسان	905	50,320,560	1	25,200	0	0	0	0	0	0	906	50,345,760
البصرة	1,029	101,402,030	2	210,000	20	1,479,600	5	425,000	0	0	1,056	103,516,630
المجموع	14,964	1,165,839,068	29	1,804,200	1,455	99,256,298	11	666,500	129,460	2	16,461	1,267,695,526

جدول (18)

عدد اجازات البناء الممنوحة للقطاع الخاص والكلفة التخمينية لدور السكن (إضافة وتحوير) حسب نوع مادة البناء والمحافظات لسنة 2015 (الكلفة : الف دينار)

المحافظة	الطابوق		الحجر		البلوك		الثرمستون		أخرى		المجموع	
	العدد	الكلفة	العدد	الكلفة	العدد	الكلفة	العدد	الكلفة	العدد	الكلفة	العدد	الكلفة
كركوك	0	0	0	0	166	7,771,300	0	0	0	0	166	7,771,300
ديالى	109	4,444,550	0	0	36	1,367,750	0	0	0	0	145	5,812,300
بغداد	815	52,892,075	0	0	0	0	0	0	4	561,000	819	53,453,075
بابل	319	16,398,474	0	0	0	0	0	0	0	0	319	16,398,474
كربلاء	389	14,001,002	2	66,000	0	0	0	0	0	0	391	14,067,002
واسط	378	14,450,962	0	0	0	0	0	0	0	0	378	14,450,962
النجف	249	12,621,350	0	0	0	0	0	0	0	0	249	12,621,350
الديوانية	145	4,749,710	0	0	0	0	0	0	0	0	145	4,749,710
المتنى	111	4,154,000	0	0	0	0	0	0	0	0	111	4,154,000
ذي قار	586	18,976,762	0	0	0	0	1	31,750	0	0	587	19,008,512
ميسان	256	9,234,385	0	0	0	0	0	0	0	0	256	9,234,385
البصرة	417	25,313,520	0	0	6	262,500	3	151,000	0	0	426	25,727,020
المجموع	3,774	177,236,790	2	66,000	208	9,401,550	4	182,750	4	561,000	3,992	187,448,090